

PRO ASSECH CRÈME

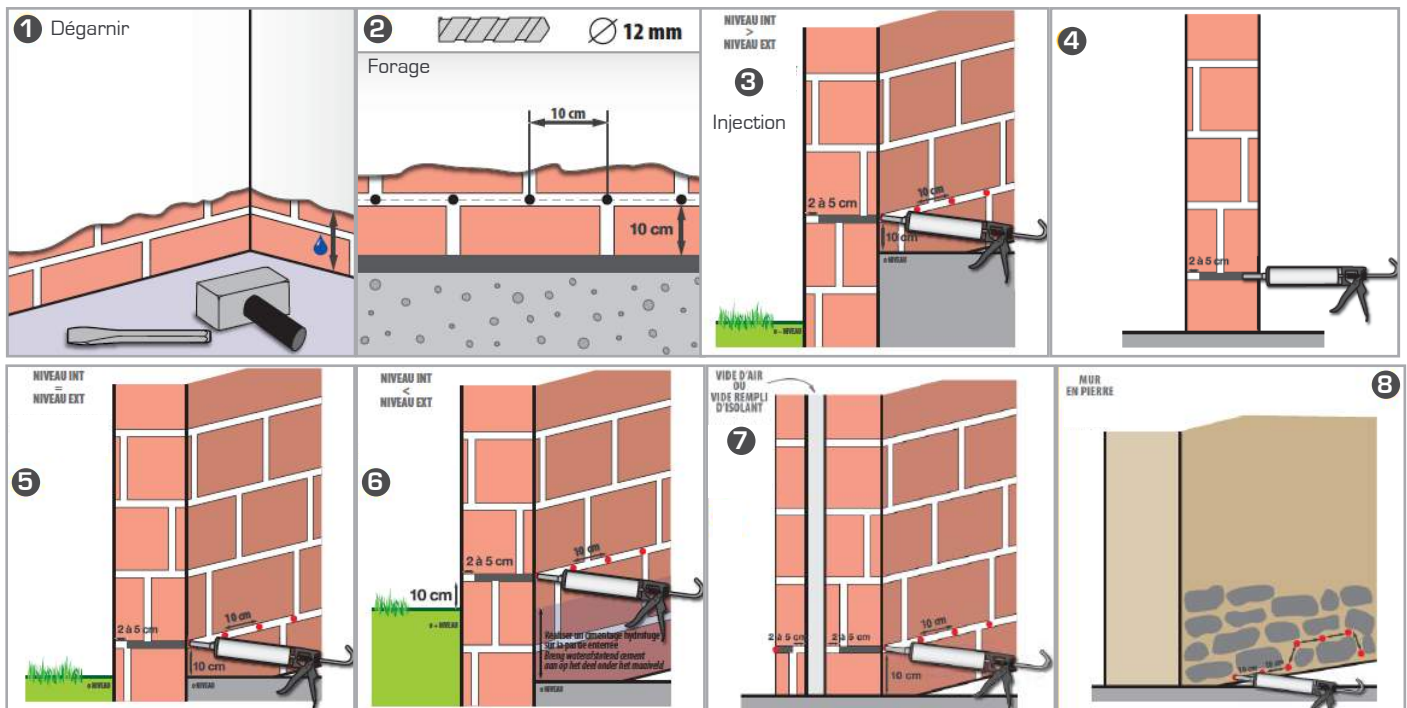
TRAITEMENT FACILE, RAPIDE ET EFFICACE
DE L'HUMIDITÉ ASCENSIONNELLE

- > Système crème
- > Revient **2 fois moins cher** que le système liquide traditionnel !
- > 1 cartouche = 2 m de mur (600 ml)

Domaines d'applications

PRO ASSECH CRÈME est un hydrofuge de masse destiné à créer une barrière efficace et définitive contre les remontées d'eau par capillarité. Il assure la création d'une zone de blocage durable quelles que soient la nature et l'épaisseur du mur.

PRO ASSECH CREME est simplement injectée à l'aide d'un pistolet dans une série de trous forés dans les joints de la maçonnerie. Une fois injectée, **PRO ASSECH CREME** se diffuse dans le mur humide pour former une barrière qui bloque définitivement l'humidité et l'empêche ainsi de remonter dans la maçonnerie.



MISE EN ŒUVRE

Préparation du support

Enlevez les lambris et les plinthes.

Enlevez les enduits au niveau de l'injection (voir schéma 1). Le plâtre n'est pas hydrofugé par **PRO ASSECH CREME**.

Forage

Mesurez l'épaisseur du mur à traiter. Forez des trous d'une profondeur égale à l'épaisseur du mur moins 2 à 5 cm selon l'épaisseur (voir schéma 4).

Forez à l'horizontale (de préférence dans le joint) des trous de 12 mm de diamètre et distants de 10 cm (voir schéma 2).

Choisissez la hauteur d'injection en fonction des niveaux intérieurs et extérieurs.

Lorsque le niveau des terres extérieures est plus bas (voir schéma 3) ou égal (voir schéma 5) au niveau intérieur, réalisez l'injection le plus près possible du sol (à 10 cm au-dessus du sol).

Dans le cas d'un mur enterré ou partiellement enterré (voir schéma 6), toujours réaliser l'injection à 10 cm au-dessus du niveau des terres. Décapez les enduits intérieurs sur la partie enterrée et remplacez-les (sur la hauteur enterrée) par un cimentage hydrofuge (sable du rhin + ciment + plastifiant). Ne jamais injecter en dessous du niveau des terres extérieures.

Si le mur à traiter est pourvu d'une ancienne membrane d'étanchéité (bitumineuse ou en matière plastique), enlevez les enduits en-dessous de cette membrane et injectez sous la membrane.

Murs massifs : forez et injectez d'un seul côté.

Murs à vide d'air : injectez les deux parties du mur séparément. 7

Murs en pierre : suivez une couche de mortier à la hauteur désirée (suivre le mouvement du joint). 8

Murs en blocs treillis, blocs de béton, silico-calcaire, béton cellulaire : forez dans le joint.

Murs en béton cellulaire collé : forez dans les blocs tous les 8 cm. Lorsqu'il est impossible de forer dans le mortier, forez dans la pierre ou la brique. Injectez dans chaque trou une quantité de crème d'injection qui correspond au contenu du forage. Le forage peut se faire du côté le plus accessible (intérieur ou extérieur).

Résumé

| | |
|--------------------------|----------------------------------|
| Espace entre les trous : | 10 cm. |
| Diamètre des trous : | 12 mm. |
| Hauteur des trous : | 10 cm au-dessus du sol. |
| Profondeur des trous : | épaisseur du mur moins 2 à 5 cm. |

HYDROFUGE SOUS FORME DE CRÈME



Revient 2 fois moins cher que le système liquide traditionnel.
 Facile (faible risque d'erreur de manipulation).
 Haute efficacité – formule concentrée et professionnelle – 85% de matières actives.
 Pas d'écoulement de produit – ne déborde pas des trous.
 Sans odeur – pour traitement intérieur et extérieur – sans solvant.
 Prêt à l'emploi – en phase aqueuse sous forme de gel (ne coule pas).
 Mise en œuvre rapide et sans pression (pas besoin d'attendre que le liquide pénètre sous pression ou par gravité).
 S'injecte avec un pistolet pour cartouche 600 ml.
 S'injecte dans tous types de maçonneries.
 Se sert de l'humidité présente dans le mur pour se diffuser à travers toute l'épaisseur du mur avant de se transformer en résine hydrofuge.



Disponible en cartouche 600ML

Consommation moyenne en nombre de cartouches

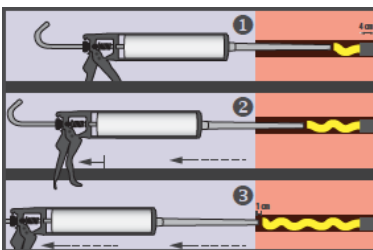
| Longueur du mur : | 1m | 2m | 3m | 4m | 5m | 10m | 11m | 12m | 13m | 14m | 15m | 16m | 17m | 18m | 19m | 20m | |
|------------------------------------|-----------|-----|-----|-----|-----|-----|------|------|------|------|------|------|------|------|------|------|------|
| Nombre de forages (tous les 10 cm) | 10 | 20 | 30 | 40 | 50 | 100 | 110 | 120 | 130 | 140 | 150 | 160 | 170 | 180 | 190 | 200 | |
| Profondeur des trous | Epaisseur | | | | | | | | | | | | | | | | |
| 7cm | 9cm | 0,1 | 0,3 | 0,4 | 0,5 | 0,7 | 1,3 | 1,5 | 1,6 | 1,7 | 1,8 | 2,0 | 2,1 | 2,2 | 2,4 | 2,5 | 2,6 |
| 12cm | 14cm | 0,2 | 0,5 | 0,7 | 0,9 | 1,2 | 2,3 | 2,6 | 2,8 | 3,0 | 3,3 | 3,5 | 3,7 | 4,0 | 4,2 | 4,4 | 4,7 |
| 17cm | 19cm | 0,3 | 0,6 | 1,0 | 1,3 | 1,6 | 3,2 | 3,5 | 3,8 | 4,2 | 4,5 | 4,8 | 5,1 | 5,4 | 5,8 | 6,1 | 6,4 |
| 26cm | 29cm | 0,5 | 1,0 | 1,5 | 2,0 | 2,5 | 5,1 | 5,6 | 6,1 | 6,6 | 7,1 | 7,6 | 8,1 | 8,7 | 9,2 | 9,7 | 10,2 |
| 37cm | 40cm | 0,7 | 1,4 | 2,1 | 2,8 | 3,5 | 7,0 | 7,7 | 8,4 | 9,1 | 9,8 | 10,5 | 11,2 | 11,9 | 12,6 | 13,1 | 13,9 |
| 45cm | 50cm | 0,9 | 1,8 | 2,7 | 3,5 | 4,4 | 8,9 | 9,7 | 10,6 | 11,5 | 12,4 | 13,3 | 14,2 | 15,1 | 15,9 | 16,8 | 17,7 |
| 55cm | 60cm | 1,1 | 2,1 | 3,2 | 4,2 | 5,3 | 10,6 | 11,6 | 12,7 | 13,7 | 14,8 | 15,8 | 16,9 | 17,9 | 19,0 | 20,1 | 21,1 |
| 65cm | 70cm | 1,2 | 2,5 | 3,7 | 5,0 | 6,2 | 12,4 | 13,7 | 14,9 | 16,2 | 17,4 | 17,4 | 19,9 | 21,1 | 22,4 | 23,6 | 24,9 |
| 75cm | 80cm | 1,4 | 2,9 | 4,3 | 5,7 | 7,2 | 14,3 | 15,8 | 17,2 | 18,6 | 20,1 | 20,1 | 22,9 | 24,4 | 25,8 | 27,2 | 28,7 |

CARACTERISTIQUES TECHNIQUES

- Densité : Env. 1 kg/l.
- Aspect : Liquide crémeux blanc.
- Matières actives : 85 % +/- 2 (25°C / 24h).
- Point éclair : Non concerné.
- Modification de la tension superficielle : De 15 à 20 mN/m.
- Principe d'action : Hydrophobe.

Injection

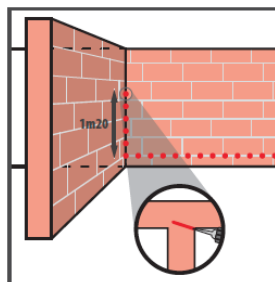
Introduisez le tube d'injection au maximum dans le trou ① Retirez environ 3 cm. Pressez doucement sur la manette du pistolet et remplissez le trou avec la crème d'injection en retirant lentement le pistolet ②, et ce jusqu'à 1 cm de la surface ③



ASSÈCHEMENT DU MUR & NOUVEAU PLAFONNAGE

Assèchement

Le traitement de l'humidité ascensionnelle se fait de préférence au début des travaux d'assainissement ou de rénovation, car il faut prendre en compte le temps d'assèchement de la maçonnerie. La vitesse d'assèchement de la maçonnerie dépend de plusieurs facteurs : épaisseur du mur, nature des enduits, peintures, ventilation, température intérieure et extérieure... Pour accélérer l'assèchement il est conseillé de dégarnir les zones traitées et humides.



Remarques

Nettoyage des taches accidentelles avec de l'eau chaude et du savon.
 A la hauteur des murs adjacents qui ne sont pas traités, il est nécessaire de former un écran vertical avec une hauteur de 1,20 m.
 Injectez les coins intérieurs en oblique afin de traiter toute la coupe horizontale du mur.
 Il faut toujours isoler un mur traité d'un mur non traité et cela par une barrière verticale.



Pour une étude personnalisée veuillez contacter votre revendeur

www.pro-traitement.com